

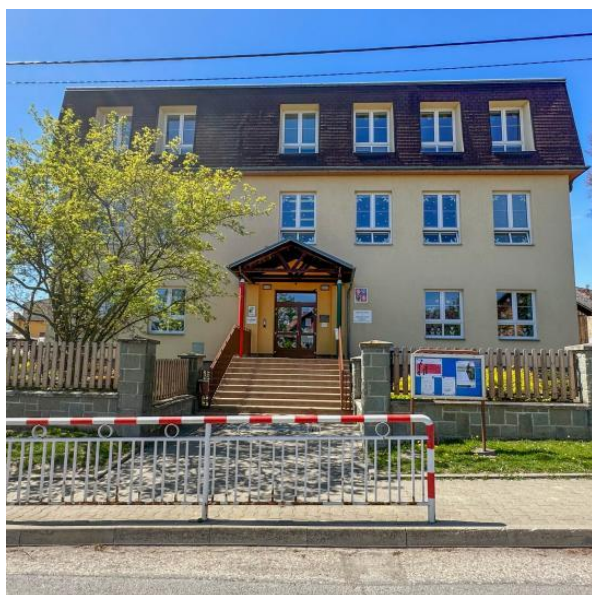


Základní škola a Mateřská škola Skřipov, okres Opava,
příspěvková organizace, 747 45 Skřipov č. 120



PROGRAM ŠKOLNÍ PREVENTIVNÍ STRATEGIE

2022 - 2026



Školní metodik prevence: Mgr. Zuzana Kramolišová

Ředitelka školy: Mgr. Eva Víchová

Zpracováno : 1.9.2022

1. Současný stav problematiky

Škola vytváří tento program jako základní nástroj prevence. Jde o komplexní systémový prvek v realizaci preventivních aktivit, program je nejméně jednou ročně vyhodnocován, sleduje se účinnost, průběh, měří se efektivita jednotlivých aktivit. Pro školu je závazný a podléhá kontrole České školní inspekce.

***Metodické doporučení k primární prevenci rizikového chování u dětí, žáků a studentů ve školách a školských zařízeních, č.j. 21291/2010-28
ve znění zveřejněném v lednu 2012***

Článek 2, odst. 7

Školní preventivní strategie je dlouhodobým preventivním programem pro školy a školská zařízení. Je součástí školního vzdělávacího programu, který vychází z příslušného rámcového vzdělávacího programu, popř. přílohou dosud platných osnov a učebních plánů. Vychází z omezených časových, personálních a finančních investic se zaměřením na nejvyšší efektivitu, jasně definuje dlouhodobé a krátkodobé cíle, je naplánována tak, aby mohla být řádně uskutečňována. Přizpůsobuje se kulturním, sociálním či politickým okolnostem i struktuře školy či specifické populaci jak v rámci školy, tak v jejím okolí, respektuje rozdíly ve školním prostředí. Oddaluje, brání nebo snižuje výskyt rizikových forem chování, zvyšuje schopnost žáků a studentů činit informovaná a zodpovědná rozhodnutí. Má dlouhotrvající výsledky, pojmenovává problémy z oblasti rizikových forem chování. Pomáhá zejména těm jedincům, kteří pocházejí z nejvíce ohrožených skupin (minoritám, cizincům, pacientům či dětem) při zajištění jejich lidských práv a povinností. Podporuje zdravý životní styl, tj. harmonickou rovnováhu tělesných a duševních funkcí s pocitem spokojenosti, chuti do života, tělesného i duševního blaha (výchova ke zdraví, osobní a duševní hygiena, výživa a pohybové aktivity). Poskytuje podněty ke zpracování Minimálního preventivního programu.

CÍLE

Základním cílem prevence rizikového chování na naší škole je, aby se preventivní výchovné působení stalo neoddělitelnou součástí výuky a života školy. Ve spolupráci s rodiči chceme formovat takovou osobnost žáka, který je s ohledem na svůj věk schopný orientovat se v dané problematice, zkoumat ji, ptát se a dělat rozhodnutí. Osobnost, která si bude vážit svého zdraví, bude umět smysluplně nakládat se svým volným časem a zvládat základní sociální dovednosti- to vše s ohledem na věk. Samozřejmostí je také naše snaha o vytvoření bezpečného a podnětného prostředí pro žáky a pracovníky školy.

1.Hlavní aktivity:

- systematické vzdělávání pedagogických pracovníků v metodikách preventivní výchovy,
 - nácvik praktických psychologických a sociálně psychologických dovedností, techniky rozvíjení osobnosti, metody vytváření pozitivních vztahů mezi žáky a řešení problémových situací,
 - systémové zavádění etické a právní výchovy, výchovy ke zdravému životnímu stylu, oblastí preventivní výchovy do výuky,
 - uplatňování různých forem a metod působení na jednotlivce a skupiny dětí a mládeže, zaměřeného na podporu rozvoje jejich osobnosti a sociálního chování,
 - vytváření podmínek pro smysluplné využití volného času dětí a mládeže,
 - spolupráce s rodiči a osvětová činnost pro rodiče v oblasti zdravého životního stylu,
 - průběžné sledování konkrétních podmínek a situace ve škole z hlediska rizik výskytu patologických jevů
- ,
- poskytování poradenských služeb a zajišťování poradenských služeb specializovaných poradenských a preventivních zařízení pro žáky, rodiče a pedagogy

a) stav školy z hlediska patologických jevů, její zaměření

Vztah učitel – žák

Budujeme vzájemnou důvěru mezi učitelem a žákem. Žák ví, že se může na učitele obrátit a bude respektován jeho názor, jeho potřeby. Učitel se zajímá o žáka, získává důvěru žáka i prostřednictvím budování vztahu s rodinou, sociálním prostředím žáka. Při řešení problémů je učitel otevřen komunikaci s žákem, s rodičem, širší rodinou, ostatními pedagogy, výchovným poradcem, ad. Na základě dosažení dohody o společných cílech a postupech **dochází k celkové a jednotné podpoře žáka.**

Skupinová práce

Žáci ve vyučování spolupracují, ve dvojicích, ve skupinách, ve skupinách napříč třídami. Učitel věnuje pozornost spolupráci ve skupinách, podporuje naslouchání, zapojení všech členů skupiny, reflektuje s žáky skupinovou práci a podporuje tak rozvoj kompetencí **týmové práce, řešení konfliktu** (učitel podporuje odpovědnost žáka za řešení konfliktu). Žáci se učí vést diskuzi, vyjadřovat své názory, naslouchat druhým a vhodným způsobem reagovat na kritiku .

Projektové vyučování a celoškolské projekty

V rámci projektů se žáci mohou blíže seznámit s děním kolem sebe a aktuálními tématy. Celoškolský projekt podporuje spolupráci žáků napříč třídami a napříč ročníky. Žáci se navzájem poznávají a dokáží spolupracovat starší s mladšími. Je to podstatný prvek prevence šikany starších žáků vůči mladším.

Individualizované hodnocení, slovní hodnocení, sebehodnocení, zpětná vazba skupiny

Žáci dostávají komplexní zpětnou vazbu od učitele. Jsou informováni o svém pokroku i nedostatcích. Je oceňováno úsilí žáka a míra jeho pokroku bez srovnávání s výkonem ostatních. Je podporován jeho individuální talent a zájem. Pomáháme žákovi vybudovat si důvěru v sebe, ve vlastní síly, pozitivní vztah k okolnímu světu.

Komunikace s rodiči, veřejností

Učitelé nabízejí všem rodičům možnost individuální konzultace. Rodiče mají také možnost navštívit výuku a poznat tak prostředí školy, potom lépe chápou potřeby svých dětí ve škole. Rodiče budou o programu informovat především třídní učitelé na třídních schůzkách, program je uložen na webových stránkách školy. Informovanost bude zaměřena zejména na oblast prevence užívání návykových látek a šikany. Informace pro rodiče budou obsahovat nezbytná telefonní čísla a adresy, základní seznam změn chování, které by se mohli u jejich dětí vyskytnout, ale i několik užitečných rad, jak se zachovat, zjistí-li u svého potomka závislost či stane-li se jejich dítě obětí šikany. Pokud rodiče projeví zájem, rádi pro ně zajistíme alespoň jeden seminář nebo besedu s odborníkem.

Pedagogická diagnostika

Učitel věnuje pozornost žákům, registruje signály o možném problému žáka a hledá příčiny a vhodné formy nápravy. Pokud je třeba, spolupracuje s rodiči a výchovným poradcem, který se zapojí do diagnostického a terapeutického procesu. Případně je využíváno dalších odborných institucí (PPP aj.)

Řešení přestupků

Porušování školního řádu, týkajícího se držení, distribuce a užívání návykových látek v prostorách školy, je klasifikováno jako hrubý přestupek a jsou vyvozeny patřičné sankce. Jsou sledovány i další rizikové chování - šikana, vandalismus, brutalita, rasismus atd. Při jejich zjištění jsou navržena cílená opatření. V případě, kdy selže prevence ve škole, bude přistoupeno k následujícím opatřením:

1. individuální pohovor se žákem
2. jednání s rodiči na úrovni výchovné komise
3. doporučení kontaktu s odborníky
4. v případě nezájmu rodičů uvědomění sociálního odboru, oddělení péče o dítě
5. v případě dealerství oznámení Policii ČR

Zveřejnění informací

Informace budou zveřejňovány na nástěnkách ve třídách a vhodně rozmístěných v budově školy. Informace obsahují důležitá telefonní čísla a adresy (linky důvěry apod.) a další informace, které se vztahují k tématům zařazeným do Minimálního preventivního programu, zásady první pomoci při výskytu šikany.

Program bude propagován a zveřejňován na školních webových stránkách.

2. Personální zajištění prevence

Výchovný poradce

Výchovný poradce koordinuje společně s metodikem prevence aktivity školy v oblasti prevence. Aktivně nabízí učitelům a žákům možnost poradit se o svých problémech. Zaměřuje se na žáky, kteří jsou ohroženi ve svém vývoji, sebepojetí, komunikaci s druhými.

Učitelé informují výchovného poradce o případech výskytu agresivního chování ve třídě, signálů o potížích žáka (osobnostní, rodinné, vztahové), náhlém i trvalém neúspěchu v učení, obtížné komunikaci, konfliktu s rodiči, porušování pravidel soužití ve škole žákem, krádežích ve třídách. Výchovný poradce navrhuje opatření, navrhuje, vede individuální konzultace s dětmi, s rodiči, informuje o možnostech odborné péče a další pomoci (adresář sociálních služeb, linku bezpečí, apod.). Jedná se sociálním odborem. Konzultuje problémy s odbornými pracovišti – SPC, PPP.

Metodik prevence

Metodik prevence spoluvytváří minimální preventivní program, podílí se na jeho realizaci. Komunikuje s učiteli v oblasti primární prevence, v případě vzniklého problému dává podněty k možné nápravě. Spolupracuje s institucemi a organizacemi v oblasti primární prevence. Koordinuje předávání informací o problematice rizikového chování ve škole, dokumentuje průběh preventivní práce školy. Hodnotí realizaci minimálního preventivního programu.

Pedagogové

Věnují se v rámci výuky rozvoji kompetencí žáků v oblasti sociálních dovedností, učí podle principů a metod v rámci koncepce školy. Provádějí průběžnou diagnostiku žáků a třídy, na pedagogických radách vzájemně hodnotí uplynulé období, konzultují případné problémy, navrhuje opatření. Třídní učitel je v kontaktu s rodiči žáků své třídy prostřednictvím třídních schůzek, osobních setkání a dalších možností komunikace.

Ředitel školy.

Sleduje efektivitu prevence rizikového chování. Sleduje problémy v kontextu celé školy a dělá personální a organizační opatření ke zlepšení vzájemného soužití ve škole. Svolává v případě potřeby výchovnou komisi za účasti rodičů, pedagogů, pracovníků orgánů péče o dítě, psychologů apod.

b) stav dětí ve vztahu k patologickým jevům

Ke zjištění aktuálního stavu rizikového chování ve škole jsou využívány dotazníkové metody a práce třídních učitelů

3. Potřebnost projektu

Škola nepřijímá zodpovědnost za výchovu ke zdravému životnímu stylu. Škola rodičům jen pomáhá v rozvoji dítěte jeho vzděláváním a socializací ve skupině dětí. Prevence založená ve společnosti předpokládá řadu spolupracujících složek. Vedle rodiny, škol a školských zařízení jsou to orgány sociálně právní ochrany dětí, zdravotnická zařízení, poradenské instituce ve školství, duchovní sdružení, policie, kulturní střediska, zájmové organizace, podnikatelské subjekty apod. Škola usiluje o integraci primárně preventivních aktivit, které sama poskytuje, se službami specializovaných zařízení.

Za problémy v oblasti primární prevence u dětí a mládeže jsou považovány:

- nedostatečná ochrana dětí před alkoholem a pasivním kouřením v rodině a na veřejnosti
- vysoká společenská tolerance k legálním drogám
- mobilní telefony, Internet
- liberalizace drogové politiky
- absence pocitu zodpovědnosti za vlastní zdraví
- podceňování primární prevence
- prevence pouze ve škole, po skončení vyučování nemožnost postihu, nekontrolovatelnost žáků
- prevence jen ve školách, absence prevence v rodinách
- neobornost pedagogů v dané oblasti (absence právního vědomí)
- nedostatečné pravomoci školních metodiků prevence

4. Cíle projektu

a) dlouhodobé

Základními cíli strategie primární prevence rizikového chování mohou být:

- výchova ke zdravému životnímu stylu
- rozvoj a podpora sociálních kompetencí
- funkční informační systém, vícezdrojové a víceleté financování projektů primární prevence, vzdělávání školních metodiků,

b) střednědobé

- vytváření a distribuce metodických materiálů
- zapojování rodin do života škol
proškolení školního metodika v rámci specializačního studia školních metodiků prevence podle vyhlášky č. 317/2005 Sb. o dalším vzdělávání pedagogických pracovníků a kariérním růstu
- zapojování do grantového systému prostřednictvím vlastních projektů
- finanční zabezpečení funkce školního metodika prevence
- vytvoření a podpora systému víceletého financování pro oblast primární prevence rizikového chování
- Školní preventivní strategii a Minimální preventivní program zařadit do školních vzdělávacích programů

Cílem působení v oblasti prevence rizikového chování je dítě odpovědné za vlastní chování a způsob života v míře přiměřené jeho věku

- odolností vůči stresu, negativním zážitkům a vlivům
- schopné dělat samostatná (a pokud možno správná) rozhodnutí, schopné řešit, případně schopné nalézt pomoc pro řešení problémů
- s vyhraněným negativním vztahem k návykovým látkám
- podílející se na tvorbě prostředí a životních podmínek.

c) krátkodobé

- zmapování potřeb v oblasti primární prevence
- finanční podpora školní preventivní strategie
- naplňovat Minimální preventivní program pro daný školní rok

Prevence rizikového chování zahrnuje především aktivity v oblastech prevence:

- a) užívání návykových látek, alkoholu, tabákových a nikotinových výrobků, anabolik, medikamentů a dalších látek,
- b) poruchy příjmu potravy,
- c) násilí, šikanování, kyberšikana,
- d) homofobie - nepřátelství vůči lidem s menšinovou sexuální orientací či pohlavní identitou,
- e) vandalismus,
- f) záškoláctví,
- g) krádeže,
- h) formy násilného chování - kriminalita, delikvence, vandalismu,
- i) netolismus (virtuální drogy) a patologické hráčství (gambling),
- j) sebepoškození,
- k) nová náboženská hnutí, sekty,
- l) rizikové sexuální chování

5. Vymezení cílové skupiny

Strategie je zaměřena na všechny žáky 1. - 9. ročníku základní školy, se zvláštním přihlédnutím k dětem ze sociálně slabšího a málo podnětného rodinného prostředí, dětem s nedostatečným prospěchem a s některými typy specifických vývojových poruch chování.

U pedagogů je další vzdělávání zaměřeno na celý tým, se zvláštním přihlédnutím k začínajícím pedagogům. Intenzivní vzdělávací aktivity jsou směřovány k pracovníkům, kteří zajišťují činnost školního poradenského pracoviště – výchovný poradce, metodik prevence, speciální pedagog.

Do systému informování jsou zapojeni všichni rodič(formou informací v Bakalářích). Individuální pozornost je pak věnována rodičům žáků, u kterých byl zjištěn výskyt návykových látek, konzumace alkoholu a kouření, rodičům žáků – agresorů v případech šikany.

6. Způsob realizace

Základními kompetencemi prevence v rámci podpory zdraví a zdravého životního stylu jsou

- zvyšování sociální kompetence – rozvíjení sociálních dovedností, které napomáhají efektivní orientaci v sociálních vztazích, odpovědnosti za chování a uvědomění si důsledků jednání
- posilování komunikačních dovedností – zvyšování schopnosti řešit problémy, konflikty, adekvátní reakce na stres, neúspěch, kritiku
- vytváření pozitivního sociálního klimatu – pocitu důvěry, bez nadměrného tlaku na výkon, práce ve skupině vrstevníků, vytvoření atmosféry pohody a klidu, bez strachu a nejistoty
- formování postojů ke společensky akceptovaným hodnotám – pěstování právního vědomí, mravních a morálních hodnot, humanistické postoje apod.

Klíčové vyučovací oblasti jsou

- oblast přírodovědná
(např. biologie člověka, fyziologie, biologické účinky drog, chemické aspekty drog atd.)
- oblast zdravého životního stylu
(např. výchova ke zdraví, osobní a duševní hygiena, podmínky správné výživy, volný čas apod.)

- oblast společenskovední
(proces socializace jedince, užší a širší společenské prostředí, jedinec ve vzájemné interakci se sociálním prostředím apod.)
- oblast rodinné a občanské výchovy
(postavení rodiny ve společnosti, vedení domácnosti, správná výživa, zdravý vývoj a příprava na život, formy komunikace, zvyšování sociální kompetence dětí a mládeže, subjekty participující v oblasti prevence drog atd.)
- oblast sociálně právní
(právní aspekty drog, práva dítěte, význam a cíle reklamy apod.)
- oblast sociální patologie
(postoj společnosti ke zneužívání drog, delikventní chování, kriminalita, xenofobie, šikanování, rasismus apod.)

Preventivní témata jsou nejčastěji frekventována v následujících předmětech:

Občanská nauka

Přírodopis

Přírodověda, vlastivěda

Český jazyk

Prvouka

Výtvarná výchova a výtvarné soutěže

Tělesná výchova

Chemie

Výchova ke zdraví

7. Znalostní kompetence žáků

1. – 3. ročník

- žáci dokáží pojmenovat zdravotní rizika spojená s kouřením, pitím alkoholu, užíváním drog, zneužíváním léků
- znají jednoduché způsoby odmítání návykových látek
- znají hodnotu zdraví a nevýhody špatného zdravotního stavu
- mají vědomosti jak udržovat zdraví a o zdravém životním stylu
- mají právní povědomí v oblasti rizikového chování

3. – 5. ročník

- žáci mají povědomí o zdraví jako základní lidské hodnotě
- znají činnosti, které jsou vhodné z hlediska zdraví zařadit do denního režimu, osvojují si zdravý životní styl
- podrobně znají zdravotní a sociální rizika návykových látek a argumenty ve prospěch zdraví
- znají zákony omezující kouření, požívání alkoholu a zákony týkající se užívání a šíření drog
- umí komunikovat se službami poskytujícími poradenskou pomoc
- umí pojmenovat základní mezilidské vztahy
- umí rozpoznat projevy lidské nesnášenlivosti
- ví na koho se obrátit v případě, že někdo ohrožuje nebo poškozují jeho práva

- mají povědomost o tom, že každé jednání, které ohrožuje práva druhých (šikana, násilí, zastrašování aj.), je protiprávní
- znají základní způsoby odmítání návykových látek ve styku s vrstevníky

6. – 9. ročník

- žáci znají význam harmonických mezilidských vztahů pro zdravý životní styl a zdraví
- respektují odlišné názory či zájmy lidí a odlišné způsoby jejich chování a myšlení, jsou tolerantní k menšinám
- znají a uplatňují vhodné způsoby řešení neshod se spolužáky, spory řeší nenásilným způsobem
- znají vhodné způsoby chování a komunikace v různých životních situacích
- umí spolupracovat ve skupině a přebírat zodpovědnost za společné úkoly
- znají významné dokumenty upravující lidská práva a sociálně právní ochranu dětí
- znají činnost důležitých orgánů právní ochrany občanů
- uvědomují si podstatu protiprávního jednání a právní odpovědnost za případné protiprávní činy
- umí chápat zdraví ve smyslu holistickém, ve složce fyzické, duchovní, sociální
- umí zhodnotit vhodné a nevhodné zdravotní návyky
- umí vysvětlit své konkrétní postoje a chování z pohledu zdraví
- ví, co je podstatou zdravého životního stylu a snaží se o jeho realizaci
- znají pozitivní vliv aktivního pohybu, relaxace, duševní hygieny
- ví, že zneužívání dítěte je trestné
- umí diskutovat o rizicích zneužívání drog, orientují se v trestně právní problematice návykových látek
- ví, kde hledat odbornou pomoc, v případě potřeby ji dovedou využít
- bezpečně zvládají účelné modely chování v krizových situacích (šikanování, týrání, sexuální zneužívání apod.) a správně se rozhodují v situacích vlastního nebo cizího ohrožení
- dokáží komunikovat se specializovanými službami (linky důvěry, krizová centra)
- odmítají projevy brutality a násilí zprostředkované médii a umí o nich diskutovat

8. Metody a formy, jakými budou dílčí aktivity řešeny

Program je zaměřen na:

1. – 5. ročník

- společné stanovení a zažití pravidel soužití mezi žáky a učiteli
- zvyšování zdravého sebevědomí žáků
- zkoumání a uvědomování si vlastní osobnosti
- vnímání individuálních odlišností dětí mezi sebou a přijímání těchto jevů
- nácvik vzájemné úcty, sebeúcty a důvěry
- rozvoj schopnosti diskutovat, komunikovat, řešit problémy a konflikty (například formou komunitního kruhu)
- rozvoj schopnosti klást otázky, umění vyjádřit svůj názor, umění říci „ne“

- navozování příznivého psychosociálního klimatu ve třídě
- osvojování a upevňování základních návyků v rámci ZŽS – hygiena, životospráva, sdělení základních informací z oblasti prevence experimentování s alkoholem a cigaretami
- základy etické a právní výchovy
- zaměření pozornosti na včasné odhalování specifických poruch učení nebo i jiných postižení
- všestranný rozvoj osobnosti žáka
- soustředěnost na včasné diagnostikování soc.-patologických problémů ve třídních kolektivech
- důraz na spolupráci s rodiči
- široká nabídka volnočasových aktivit
- ekologická výchova
- návštěvy filmových a divadelních představení, koncertů, besed apod. Účast v soutěžích výtvarných, sportovních, zdravotnických, dopravních atd. jako v předchozích letech

6. – 9. ročník

Přechod na druhý stupeň základní školy přináší řadu změn a z nich vyplývajících zátěžových situací – změna třídního učitele, střídání vyučujících v jednotlivých předmětech, , zvýšené nároky na objem a strukturu učiva.

Obsah programu:

- vytváření vztahu důvěry mezi žáky a učiteli a mezi žáky navzájem (třídní akce mimo školní prostředí- adaptační pobyty, ekologické pobyty, vícedenní výlety)
- stanovení pravidel soužití třídní komunity
- formování skupiny, která je pro žáky bezpečným místem, která jim pomůže vyhnout se rizikovému společensky nežádoucímu chování – šikanování, užívání alkoholu a drog, vzniku různých typů závislostí apod.
- začlenění nových žáků do komunity třídy
- trénink obrany před manipulací, s uměním říci „ne“
- trénink odpovědnosti za vlastní rozhodnutí
- zvládání náročných fyzických duševních situací
- umění vyrovnat se s neúspěchem
- upevňování vztahů v komunitě vrstevníků
- rozvoj schopností přijímat svobodná a odpovědná rozhodnutí
- nácvik efektivní komunikace na základě vlastních prožitků
- nácvik řešení zátěžových situací
- zvýšení schopnosti odolávat nebezpečím, krizím, stresu, zátěžovým situacím (včetně odmítání alkoholu, drog, nikotinu, nevhodných způsobů chování)
- přehled životních rizik
- společenské vztahy (včetně mediální hygieny, vlivu reklamy apod.,)
- modelové, projektové situace poskytující návody k řešení problémů

Příklady zařazovaných témat

I. Téma: Informace o návykových látkách a jejich účincích

Cíl: Získat základní informace o návykových látkách, poznat jejich základní účinky. Základní terminologie (návykové látky; nečinit velký rozdíl mezi alkoholem a jinými drogami, včetně tabáku). Alkohol a nikotin jako vstupní drogy (nejsou pro děti neznámé, jsou snadno dostupné, podceňované). Komunikace je základní prostředek, jak se o drogách něco dovědět.

II. Téma: Jak čelit negativnímu vlivu vrstevníků

Cíl: Získat základní dovednosti, jak čelit negativnímu tlaku vrstevníků. Základem jsou modelové situace, při kterých se děti učí odmítnout návrhy vrstevníků, kteří je svádí k činnostem, které by mohly mít negativní následky. Příprava na odmítnutí nabízené drogy.

Formou hry žáci přemlouvají jeden druhého. Zpočátku roli přemlouvajícího hraje učitel. Volíme různé formy nátlaku. Ten, kdo přemlouvá, argumenty odmítajícího neustále vyvrací. Tak musí odmítající dítě stále hledat pádnější argumenty.

Příklady modelových situací:

- Kamarád přemlouvá k požití alkoholu, který našel doma u rodičů.
- Kamarád přemlouvá ke kouření cigarety v prostorách školy, na zastávce
- Kamarád přemlouvá ke schování osobních věcí spolužákovi.
- Kamarád přemlouvá k házení kamenů po projíždějících autech.
- Atd. (situace se mohou přizpůsobit podmínkám ve třídě).

III. Téma: Jak se vypořádat s konfliktními situacemi a stresem

Cíl: Rozvíjet schopnost vypořádat se s odmítnutím, zklamáním a selháním. Jedná se o rizikové faktory drogové závislosti. Problémy mohou být spouštěcím mechanismem, prvním krokem k vyzkoušení drogy.

Učitel předkládá modelové konfliktní situace, žáci hledají možné způsoby řešení.

Příklady konfliktních (stresujících) situací:

- Dostal jsem špatnou známku, nesmím používat mobil internet.
- Mladší sourozenec vyvolal hádku, potrestán jsem byl já.
- Chtěl jsem jít ven, ale musím uklízet pokoj.
- Nesmím si hrát na počítači, protože musím dělat úkol.

Společným hledáním vedeme děti k poznání, že problémy se dají řešit.

9. Vyhodnocení preventivní strategie

O programu školní preventista povede průběžné záznamy, s jejichž výsledky bude pravidelně seznamovat vedení školy, ostatní pedagogické pracovníky a rodiče žáků.

Vyhodnocení se týká věcné podstaty realizace jednotlivých akcí a aktivit, dává přehled o počtech účastníků, finančních nákladech, schopnosti realizovat jednotlivé programy apod.

Vyhodnocení výsledků uskutečňovaného procesu změn

- zhodnocení psychosociálního klimatu ve škole, kázně a případně i prospěchu žáků
- zhodnocení posunu v postojích a hodnotových systémech dětí
- zhodnocení výskytu rizikového chování ve škole

Proces změn bude vyhodnocován průběžně a trvale pomocí prostředků poskytujících zpětnou vazbu.

10. Spolupráce s organizacemi

Škola spolupracuje :

- s okresním metodikem prevence - Mgr. Lucie Šimečková
- PPP Opava, Nový Jičín
- SPC – Srdce, SPC Havlíčková Opava ,SPC Kapitána Vajdy Ostrava
- OSPOD Opava
- spolupráce s místními spolky – Hasiči, Myslivecké sdružení, Sokol, Slezan, Klub žen Jakubčovice,